



MĚSTO
JESENÍK

VÝROČNÍ ZPRÁVA MĚSTSKÉ
POLICIE JESENÍK ZA ROK 2022



Obsah

| | |
|---|----|
| Úvod | 3 |
| 1. Organizační struktura..... | 5 |
| 1.1 Úřadovna Městské policie Jeseník..... | 7 |
| 1.2 Střelecká příprava strážníků Městské policie Jeseník | 8 |
| 1.3 Vzdělávání strážníků Městské policie Jeseník a jejich hodnocení..... | 8 |
| 1.4 Pracovní úrazy v rámci Městské policie Jeseník..... | 9 |
| 2. Technika Městské policie Jeseník..... | 9 |
| 2.1 Kamerový systém Městské policie Jeseník | 9 |
| 2.2 Osobní kamery..... | 10 |
| 2.3 Vozidla užívaná Městskou policií Jeseník..... | 11 |
| 2.4 Výzbroj a výstroj strážníků..... | 11 |
| 2.5 Spojovací prostředky (RDST) užívané Městskou policií Jeseník..... | 11 |
| 2.6 Provoz PCO..... | 12 |
| 2.7 Informační systém, hardwarové vybavení Městské policie Jeseník..... | 12 |
| 3. Spolupráce městské policie s jinými subjekty..... | 13 |
| 4. Prevence kriminality..... | 14 |
| 4.1 Asistenti prevence kriminality..... | 14 |
| 4.2 Přednášková činnost..... | 14 |
| 5. Informovanost občanů o činnosti Městské policie Jeseník..... | 14 |
| 6. Hodnocení plánu Městské policie Jeseník stanoveného pro rok 2022..... | 15 |
| 7. Plán Městské policie Jeseník pro další období..... | 15 |
| 8. Stručný přehled (shrnutí) činností Městské policie Jeseník..... | 16 |
| 8.1 Dohled nad veřejným pořádkem..... | 16 |
| 8.2 Bezpečnost osob a ochrana majetku..... | 16 |
| 8.3 Doprava..... | 16 |
| 8.4 Prevence kriminality..... | 17 |
| 8.5 Asistence..... | 17 |
| 8.6 Výjezdy na žádost občanů..... | 17 |
| 8.7 Parkovací automaty..... | 17 |
| 8.8 Pult centralizované ochrany..... | 17 |
| 9. Stížnosti občanů..... | 18 |
| 10. Činnost Městské policie Jeseník v roce 2022..... | 18 |
| 11. Zhodnocení stavu veřejného pořádku z pohledu Městské Policie Jeseník..... | 22 |

Úvod

Městská policie Jeseník byla zřízena přijetím Obecně závazné vyhlášky města č. 7/1992, o Městské policii Jeseník, ke dni 02. 10. 1992. V současné době je platná zřizovací Obecně závazná vyhláška města č. 3/2001, o Městské policii Jeseník (dále také MPJ). Tímto řídicím aktem je městská policie zřízena zastupitelstvem města k zabezpečování místních záležitostí veřejného pořádku a je samostatným orgánem města Jeseníku.

Činnost a úkoly městské policie se řídí zejména zákonem č. 553/1991 Sb., o obecní policii, ve znění pozdějších předpisů (dále jen zákon o obecní policii). Dále městská policie plní některé úkoly i dle jiných zákonů. Řídí se zákonem č. 128/2000 Sb., o obcích (obecní zřízení), ve znění pozdějších předpisů, zákonem č. 250/2016 Sb., Zákon o odpovědnosti za přestupky a řízení o nich, ve znění pozdějších předpisů, zákonem č. 251/2016 Sb., Zákon o některých přestupcích, ve znění pozdějších předpisů, zákonem č. 40/2009 Sb., trestní zákoník, ve znění pozdějších předpisů, zákonem č. 141/1961 Sb., Zákon o trestním řízení soudním (trestní řád), ve znění pozdějších předpisů, zákonem č. 65/2017 Sb., Zákon o ochraně zdraví před škodlivými účinky návykových látek (tzv. „tabákový zákon“), zákonem č. 361/2000 Sb., o provozu na pozemních komunikacích („zákon o silničním provozu“) a o změnách některých zákonů a dalšími právními předpisy. Stručný, nikoli kompletní, výčet činností městské policie je popsán v závěru této zprávy.

Výslednost Městské policie Jeseník za rok 2022 je uvedena v příslušné kapitole – Činnost Městské policie Jeseník v roce 2022. Činnost MPJ v roce 2022 byla stejně jako v předchozím roce, ve významné míře ovlivněna událostmi souvisejícími s pandemií onemocnění Covid-19. Značná část roku 2022 tak byla věnována dohledu nad aktuálními krizovými opatřeními a spolupráci s ostatními orgány veřejné moci v této oblasti. Městská policie Jeseník musela přijmout řadu opatření, aby nedošlo k omezení hlídkové služby. Mimo to se na činnosti městské policie částečně odrazila uprchlická krize v souvislosti s napadením Ukrajiny Ruskou federací. Na pracovišti operátora městského kamerového dohlížecího systému (dále také MKDS nebo dozorčí služba) bylo ve spolupráci s Odborem sociálním MěÚ Jeseník zřízeno informační místo pro ukrajinské uprchlíky a pro občany, kteří nabízeli jakoukoli pomoc. Strážníci operativně zajišťovali také vše potřebné ve chvíli, kdy se ve městě vyskytli uprchlíci, které bylo třeba předat příslušným orgánům k dalšímu opatření. Primárně byli využíváni strážníci s příslušnou jazykovou výbavou. Na veřejný pořádek v Jeseníku neměla uprchlická krize žádný negativní dopad.

Strážníci Městské policii Jeseník jsou zařazováni do dvoučlenných hlídek ve služebních vozidlech v kombinaci s pěší hlídkou, která je využívána zejména v centrální části města Jeseník, nicméně podle možností vykonávají strážníci hlídkovou pochůzkovou činnost i v ostatních částech města.

Stejně jako v minulých letech činnost městské policie doplňují asistenti prevence kriminality, a to v rámci projektu MV ČR „Asistenti prevence kriminality Jeseník 2020 - 2022“. Původní projekt byl ukončen v měsíci únoru 2020, s předstihem se ale podařilo zajistit pokračování v navazujícím projektu, který je plánován do konce roku 2022. Cílem tohoto projektu je působení asistentů prevence kriminality (dále jen „APK“), a to v oblasti zvýšení bezpečnosti, veřejného pořádku a předcházení společensky nežádoucích činností v rámci celého města. Pomáhají při zjišťování a potlačování nežádoucích jevů, mohou poskytnout rady občanům všeobecného charakteru. Upozorňují nejen občany, ale i děti a mládež na jejich protiprávní jednání jako je například narušování veřejného pořádku či občanského soužití.

Městská policie Jeseník při zabezpečování místních záležitostí veřejného pořádku a plnění dalších úkolů podle zákona o obecní policii nebo zvláštního zákona:

- a) přispívá k ochraně a bezpečnosti osob a majetku,
- b) dohlíží na dodržování pravidel občanského soužití,
- c) dohlíží na dodržování obecně závazných vyhlášek a nařízení obce,
- d) podílí se v rozsahu stanoveném tímto nebo zvláštním zákonem na dohledu na bezpečnost a plynulost provozu na pozemních komunikacích,
- e) podílí se na dodržování právních předpisů o ochraně veřejného pořádku a v rozsahu svých povinností a oprávnění stanovených tímto nebo zvláštním zákonem činí opatření k jeho obnovení,
- f) podílí se na prevenci kriminality v obci,
- g) provádí dohled nad dodržováním čistoty na veřejných prostranstvích v obci,
- h) odhaluje přestupky, jejichž projednávání je v působnosti obce,
- i) poskytuje za účelem zpracování statistických údajů Ministerstvu vnitra ČR na požádání údaje o obecní policii.

V rámci jiných právních předpisů pak Městská policie Jeseník realizuje:

- a) odchyt toulavých a synantropních zvířat (zejména psů) a v eventuelní spolupráci s veterinárním lékařem zabezpečení další péče o tato zvířata (případné ošetření, umístění v provizorních kotcích a zajištění převozu do útulku),
- b) doručování pošty pro potřeby správních orgánů města,
- c) účast na krizovém řízení města, zejména plněním úkolů v předávání informací relevantních pro krizové řízení a zabezpečování místa krizové události,
- d) ukládání pokut v příkazním řízení v rámci příslušných ustanovení zákona o přestupcích,
- e) koordinaci a účast (za město Jeseník) v Programu prevence kriminality v gesci Ministerstva vnitra České republiky.

1. Organizační struktura

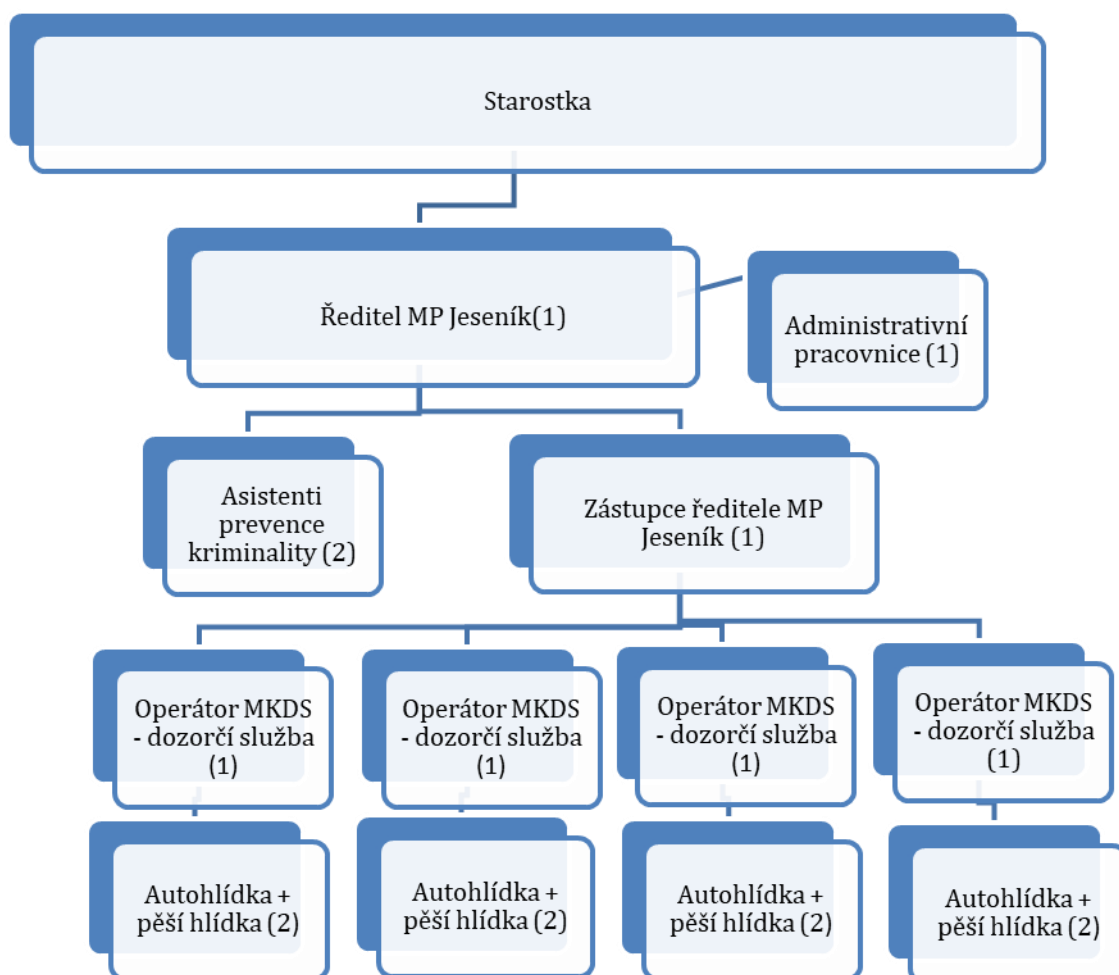
STRUKTURA MĚSTSKÉ POLICIE JESENÍK

Počet a struktura zaměstnanců Městské policie Jeseník k 31. 12. 2022:

- ředitel Městské policie Jeseník: 01
- zástupce ředitele Městské policie Jeseník: 01
- operátor MKDS: 04
- strážník: 10
- strážník čekatel: 0
- administrativní pracovnice: 01
- pracovnice úklidu: 01
- asistent prevence kriminality: 02

Na přímém výkonu služby se podílí 12 strážníků společně se 2 asistenty prevence kriminality. Strážníci pracují v nepřetržitém pracovním režimu, zpravidla ve 12 hodinových směnách obvyklém složení 2+1 (dva strážníci v ulicích a jeden operátor MKDS zajišťující výkon dozorčí služby na operačním středisku). Strážníci jsou zařazováni do směn ve dvojčlenné autohlídce v kombinaci s pěší hlídkou. V případě plánovaných bezpečnostních opatření (součinnost s Policií České republiky, IZS), nebo pro zajištění bezpečnosti a veřejného pořádku při veřejných shromážděních, kulturních, sportovních a společenských událostí, bývají směny posilovány na dvě až tři dvojčlenné hlídky, a to jak pěší, tak i motorizované.

STRUKTURA MĚSTSKÉ POLICIE JESENÍK



| | |
|---|----|
| Počet zaměstnanců města zařazených do MP Jeseník v roce 2022 celkem: | 20 |
| z toho strážníků | 12 |
| z toho čekatelů | 0 |
| z toho ostatních zaměstnanců | 8 |
| Věková struktura strážníků | 12 |
| 21-30 | 0 |
| 31-40 | 3 |
| 41-50 | 5 |
| 51-60 | 4 |
| 61 a více | 0 |
| Nejvyšší dosažené vzdělání strážníků | 12 |
| střední bez maturity | 0 |
| střední s maturitou | 9 |
| vyšší odborné | 0 |
| vysokoškolské | 3 |

1.1. Úřadovna Městské policie Jeseník

Městská policie Jeseník do 16. června 2021 využívala jako své sídlo a operační pracoviště prostory umístěné v 1. poschodí bytového domu na ulici Dukelská 718/6, Jeseník. Od 16. června 2021 Městská policie Jeseník sídlí v nově zrekonstruovaných prostorách přízemí pasáže Slovan, na adrese Palackého 1341/2, Jeseník. Zde je zřízeno pracoviště dozorčí služby, ze kterého jsou řízeny všechny hlídky, včetně pracoviště operátorů obsluhy kamerového systému s veškerou technikou. Dále je zde možno vyřešit se službukonajícím strážníkem dopravní přešupek řidiče, pokud není zastížen na místě, kdy byl za stěrač vozidla strážníkem vložen lístek s informací (tzv., „parkovačkou“), že se může ve lhůtě 5 pracovních dnů dostavit na úřadovnu MP a záležitost projednat. Přestupek samotný je pak zaevidován prostřednictvím informačního systému MP Manager. Z pohledu statistik strážníci z celkového počtu zjištěných přešupků v dopravě vyřeší na místě cca 70 % skutků, zbývající část je postoupena příslušnému správnímu orgánu. Kancelář vedení MPJ a kompletní zázemí pro strážníky (šatny, sociální zařízení, sklad výstroje atd.), je umístěno ve 3. patře OC pasáže Slovan.

1.2. Střelecká příprava strážníků Městské policie Jeseník

Strážníci jsou pravidelně podrobováni povinnému výcviku, který je zaměřen zejména na taktickou dovednost při služebních zákrocích a celkovou fyzickou zdatnost. Střelecká příprava se uskutečňuje dvakrát ročně formou povinné ostré střelby na cvičné střelnici, která je vždy zakončena přezkoušením jak ze střelby ze služební zbraně, tak i z dovednosti zacházení se zbraní. Výcvik v oblasti fyzické a střelecké přípravy zajišťuje instruktor výcviku s dlouholetou praxí u Armády České republiky. Střeleckou přípravu zajišťuje hlavní zbrojář Městské policie Jeseník. Střelecká příprava je prováděna na schválené střelnici v obci Bělá pod Pradědem, místní část Adolfovice.

1.3. Vzdělávání strážníků Městské policie Jeseník a jejich hodnocení

Každý strážník, který nastoupí do pracovního poměru k městské policii, absolvuje povinně rekvalifikační kurz čekatele strážníka v trvání deseti týdnů, který je zakončen zkouškou před zkušební komisí Ministerstva vnitra ČR. Úspěšným absolvováním této zkoušky strážník získá osvědčení k výkonu služby strážníka MP (tzv. profesní licenci). Původní právní úprava problematiky městské policie nařizovala opakování zkoušek každé tři roky, současný zákon o obecní policii stanovuje pětiletý interval zkoušek s tím, že při čtvrté zkoušce odborné způsobilosti je strážníkovi vydáno osvědčení o splnění stanovených odborných předpokladů na dobu neurčitou. V roce 2022 tři strážníci absolvovali prolongační školení a odbornou zkoušku před komisí Ministerstva vnitra ČR k získání osvědčení a splnění odborných předpokladů k výkonu oprávnění a plnění povinností dle zákona o obecní policii. V rámci Městské policie Jeseník je zaveden systém hodnocení strážníků, na jehož základě jsou strážníkům upravovány pohyblivé složky mzdy (osobní hodnocení), případně i platová třída. V případě potřeby absolvují strážníci specializovaná školení a výcviky (týkající se např. poskytování první pomoci, specializovaný výcvik v používání donucovacích prostředků apod.). Minimální požadavek na vzdělání strážníka je středoškolské vzdělání zakončené maturitní zkouškou. V současné době jsou u Městské policie Jeseník tři strážníci s vysokoškolským vzděláním a jeden si vysokoškolské vzdělání aktuálně doplňuje.

K odchytu toulavých a synantropních zvířat je vyškolen celkem 11 strážníků. Tito strážníci jsou držiteli osvědčení vydaného Veterinární a farmaceutickou univerzitou v Brně, a to na základě absolvovaného čtyřdenního základního odborného kurzu.

1.4. Pracovní úrazy v rámci Městské policie Jeseník

V roce 2022 došlo ke dvěma pracovním úrazům strážníků Městské policie Jeseník. K oběma pracovním úrazům došlo při výkonu služby při provádění zákroků proti pachatelům trestných činů a přestupků. Ze strany zaměstnanců nedošlo k porušení žádných pracovněprávních předpisů či taktických postupů.

2. Technika Městské policie Jeseník

2.1 Kamerový systém Městské policie Jeseník

Významným prvkem k zajištění bezpečnosti, veřejného pořádku a pro prevenci kriminality ve městě je městský kamerový dohlížecí systém (MKDS). V současné době má tento systém celkem 18 kamerových bodů v majetku města Jeseník nebo jeho příspěvkových organizací. Kamerový systém pomáhá kontrolovat velká prostranství města z hlediska bezpečnosti a veřejného pořádku. V nikoli nepatrné míře pomáhá v dosahování dobrých výsledků téměř ve všech oblastech bezpečnosti ve městě. Operátoři (dozorčí služby) obsluhují kamerový systém, kdy na všechna zjištěná protiprávní jednání vysílají hlídku strážníků MPJ. Nezanedbatelným přínosem je kamerový systém i v oblasti prevence. Díky odhalení kamerového systému se v mnoha případech předešlo spáchání různých trestných činů či přestupků. Navíc preventivně působí již samotná existence kamery v dané lokalitě. Záznamy z kamerového systému ve značné míře v součinnosti využívá i Policie České republiky při pátrání po pachatelích trestných činů, přestupků či dopravních nehod. Kamerové body jsou umístovány převážně na sloupech veřejného osvětlení, a pokud to není technicky možné, tak na střeších obytných domů či jiných subjektů. S vlastníky objektů je vždy uzavírána smlouva o umístění kamerového bodu. Některé kamerové body začínají postupně technicky zastarávat a projevuje se vyšší poruchovost. Jde o kamerové body instalované, resp. rekonstruované před více než 6 lety. V průběhu následujících let bude nutná postupná obměna těchto kamerových bodů. Podmínkou pro další rozvoj kamerového systému je přechod na vyšší verzi jádra kamerového systému. Nová verze jádra kamerového systému umožní připojení nových typů kamer a zpřístupní funkce umožňující částečnou automatizaci činnosti MKDS (detekce pohybu apod.).

Městský kamerový dohlížecí systém Městské policie Jeseník monitoruje tyto lokality (ulice):

1. Lipovská (Staříč) – bývalá knihovna VP, park na náměstí Hrdinů
2. Poštovní – náměstí Svobody
3. Lipovská – od nemocnice AGEL Jeseník po bývalé uhelné sklady
4. Palackého, část Masarykova náměstí, Zámecké náměstí
5. ZŠ Průchodní – areál SVČ DUHA
6. Podchod pod Kapradím a ulice Kostelní
7. Autobusové nádraží - ul. Nábřežní
8. Smetanovy sady
9. MŠ Jiráskova (zahrada)
10. Kaufland a koupaliště
11. Masarykovo náměstí – střed
12. Masarykovo náměstí – Školní, Tyršova
13. Dukelská před Albertem a park u Lípy Svobody
14. ZŠ Boženy Němcové – dopravní, dětské a sportovní hřiště
15. Revoluční (Praděd), ulice V Oblouku
16. Sportovní hala a okolí
17. Úřadovna Městské policie Jeseník – parkoviště MP Jeseník
18. Úřadovna Městské policie Jeseník – parkoviště MP Jeseník

2.2 Osobní kamery

V současné době Městská policie Jeseník používá 3 typy osobních kamer pro potřeby hlídek MP k zaznamenávání všech úkonů či zákroků. Postupně bylo pořízeno 15 ks kamer (typ DrivePro Body 30 Transcend), (typ Cel-Tec CD 50 F), (typ Cel-Tec PD77G), včetně dokovací stanice. Jedná se o odolné typy kamer s dlouhou výdrží baterie. Obdobné typy kamer používá již řada městských policí v České republice. Osobní kamery jsou ověřeným a funkčním preventivním prostředkem. Záznamy z osobních kamer rovněž poskytují potřebný důkazní materiál pro pozdější řízení o přestupku, případně je záznam použit orgány činnými v trestním řízení. K používání kamer byla ředitelem MP vydána směrnice, se kterou byli seznámeni všichni strážníci. Záznam z kamer je chráněn proti neoprávněnému přístupu. Export kamerových záznamů provádí ředitelem určený strážník. V průběhu roku 2023 bude prováděna postupná obměna stávajících osobních kamer z důvodu stáří (snížení kapacity baterie) a budou pořízeny 2 kamery tak, aby svou osobní kameru měl vždy každý strážník ve hlídce.

2.3 Vozidla užívaná Městskou policií Jeseník

K plnění úkolů při zajišťování místních záležitostí veřejného pořádku Městská policie Jeseník trvale využívá dvě služební motorová vozidla a jedno vyřazené sanitní vozidlo na převoz podnapilých či jinak intoxikovaných osob do Protialkoholní a protitoxikomanické záchytné stanice v Olomouci:

- a) **Peugeot Partner**, 1.6(benzin), rok výroby 2016, RZ: 5M9 8343, najeto celkem: 101.660 km
- b) **Dacia Duster** 4x4, 1.5(diesel), rok výroby 2011, RZ: 5M6 6020, najeto celkem: 252.364 km
- c) **Volkswagen Transporter**, 2.0(diesel), rok výroby 2014, RZ: 5M4 7883, najeto celkem: 311.042 km

2.4 Výzbroj a výstroj strážníků

Výstroj, která je strážníkům přidělována, je vyhovující a je k dispozici v dostatečném množství pro letní i zimní období. Stejnokroje používané Městskou policií Jeseník jsou v souladu s požadavky zákona o obecní policii, prováděcí vyhláškou a s výstrojním řádem Městské policie Jeseník. Městská policie Jeseník nakupuje výstroj průběžně od dvou různých dodavatelů, přičemž je od každého dodavatele většinou pořizována jen část výstroje s důrazem zejména na kvalitu materiálu, a to po důkladném testování v reálných podmínkách práce strážníků. Městská policie Jeseník disponuje 15 krátkými zbraněmi (pistolemi) pro výkon služby, což umožňuje, aby každý strážník měl přidělenou zbraň, za kterou je osobně zodpovědný. Údržbu výzbroje a její správu zajišťuje určený strážník – zbrojíř.

2.5 Spojovací prostředky (RDST) užívané Městskou policií Jeseník

Městská policie Jeseník od konce roku 2020 používá radiostanice (RDST) zn. Motorola, a to v celkovém počtu 10 – jedna základnová stanice, dvě do služebních vozidel a sedm přenosných (ručních) radiostanic. Stávající RDST zn. Motorola pracují v digitálním režimu. Stav stávající radiotechniky odpovídá stáří a využívání, technika je průběžně udržována tak, aby odpovídala požadavkům městské policie.

2.6 Provoz PCO

V roce 2022 bylo na pult centrální ochrany Městské policie Jeseník napojeno 29 objektů ve vlastnictví nebo užívání města Jeseníku, jedná se převážně o školská a kulturní zařízení nebo administrativní budovy. Dále byly napojeny dva objekty ve vlastnictví krajské samosprávy (Vlastivědné muzeum Jesenicka) a jeden objekt ve vlastnictví státu (správa CHKO Jeseníky). V průběhu roku 2022 reagovaly hlídky Městské policie Jeseník celkem na 289 spuštěných oznámení o možném narušení objektu. Ve všech případech se jednalo o poruchové stavy čidel nebo, a to častěji o chybu lidského faktoru (vstup oprávněné osoby bez včasného odkódování zabezpečovacího systému, nedostatečně uzavřená okna apod.). K vloupání do střeženého objektu v roce 2022 nedošlo.

2.7 Informační systém, hardwarové vybavení Městské policie Jeseník

Městská policie Jeseník využívala do konce roku 2020 informační systém Derik pro zaznamenávání událostí a přestupků. Stávající informační systém byl značně zastaralý a neodpovídal nárokům na inovaci a efektivitu výkonu služby strážníků. Z tohoto důvodu již v roce 2020 byly započaty kroky k obměně stávajícího informačního systému za nový. Od 01. 01. 2021 začala Městská policie Jeseník používat informační systém nové generace **MP Manager**, který je určený městským a obecním policiím pro vedení agendy a zvýšení efektivitu práce. Co se týče hardwarového vybavení, v současné době disponuje Městská policie Jeseník početně dostatečným hardwarovým vybavením nezbytným pro bezproblémový provoz a plnění úkolů městské policie. V průběhu uplynulého roku došlo k částečné obměně hardwaru, který již zastarával a přestával odpovídat nárokům na práci městské policie.

3. Spolupráce městské policie s jinými subjekty

Spolupráce v rámci **Integrovaného záchranného systému Jeseník** je zcela příkladná a bezproblémová. Městská policie Jeseník se účastní převážné většiny zásahů IZS, ale i nácvičku na nejrůznější krizové situace. Strážníci plní celou řadu úkolů při zásazích, zejména zabezpečování míst zásahů. Častá je pomoc strážníků hlavně v oblasti spolupůsobení při usměrňování dopravy u mimořádných událostí, tj. u dopravních nehod, havárií nebo poškození komunikací. Časté jsou rovněž asistence zdravotnické záchranné službě při převozu pacientů do nemocnice, nebo asistence při ošetření v případech, kdy záchranářům může hrozit napadení. Samozřejmě je i činnost strážníků při řešení všech mimořádných událostí a živelních pohrom jako jsou např. povodně, požáry či pandemie. Městská policie v případě povodní zajišťuje dopravní průjezdnost městem, střežení evakuovaných objektů, poskytování asistencí při samotné evakuaci, či informovanost obyvatel dotčených lokalit o aktuální povodňové situaci apod.

Ze zákona o obecní policii je základním partnerem strážníků MPJ Policie České republiky. Spolupráce obou složek v městě Jeseníku je dlouhodobě na vynikající úrovni. Velký důraz je kladen na spolupráci na úrovni vedení obou policií a to tak, aby bylo dosaženo co nejlepší koordinace jednotlivých složek při plnění společných úkolů. Případné společné hlídky jsou organizovány cíleně (rozsáhlejší kontrolní akce, spolupráce na dopravních akcích apod.). Pravidelně se konají porady vedení MP Jeseník se složkami PČR. Tyto porady jsou důležitým nástrojem vzájemné informovanosti zastoupených orgánů o aktuálních akcích, činnostech, problémech a plánech kontrol. Informace o mimořádných událostech jsou předávány i operativně, a to dle potřeby. Policie ČR v rámci objasňování trestné činnosti všeho druhu v hojné míře využívá záznamy pořízené kamerovým systémem, nahrávané hovory pevných linek či záznamy mobilních osobních kamer Městské policie Jeseník. Důležitým zdrojem informací pro Policii ČR je také informační systém MP Manager, do kterého je zaznamenávána veškerá činnost hlídek MP Jeseník. V rámci výkonu služby Městská policie Jeseník úzce spolupracuje s řadou dalších organizací počínaje Městským úřadem Jeseník, kterému jsou předávány podněty k řešení záležitostí nejrůznějšího druhu od přestupkového jednání po zjištěná poškození komunikací, dopravního značení nebo zjištěné nepořádky, až po spolupráci s Probační a mediační službou, při zajišťování výkonu práce odsouzených k alternativním trestům. Městská policie Jeseník také provádí šetření na žádost soudu, Policie ČR nebo exekutorských úřadů. Na výborné úrovni je i spolupráce s krajskou hygienickou stanicí, a to zejména v rámci kontrol problémových objektů a provozoven. Strážníci se podílí v součinnosti s Policií ČR na domovních prohlídkách, a to jako nezúčastněné osoby.

4. Prevence kriminality

4.1 Asistenti prevence kriminality

V rámci projektu byli v roce 2022 u Městské policie Jeseník zaměstnáni 2 asistenti prevence kriminality. Cílem projektu je zejména posílení pocitu bezpečí v sociálně vyloučených lokalitách, dohled nad veřejným pořádkem. Na činnost asistentů dohlíží určený strážník, který práci asistentů v terénu kontroluje a poskytuje asistentům potřebnou zpětnou vazbu. Projekt byl započat v červnu 2020 s názvem „Asistenti prevence kriminality v Jeseníku 2020–2022“ a byl schválen do konce roku 2022.

4.2 Přednášková činnost

Stejně jako v minulých letech pokračovala i v roce 2022 v rámci Programu prevence kriminality přednášková činnost na mateřských, základních a středních školách. Tuto činnost zajišťuje k tomu určený strážník, který má dlouholeté zkušenosti s prací u městské policie. Tematicky se přednášky věnují kriminalitě mládeže, resp. kriminalitě páchané na mládeži, kyberšikaně, zneužívání návykových látek apod. Ze strany školských zařízení je o přednáškovou činnost dlouhodobě značný zájem. V průběhu roku 2022 byl počet přednášek minimální, a to především z důvodu krizových opatření v souvislosti s pandemií Covid-19.

5. Informovanost občanů o činnosti Městské policie Jeseník

Městská policie Jeseník spolupracuje s redaktory několika tiskovin a rádií. Zprávy z činnosti městské policie se objevují zejména v měsíčním zpravodaji města Jeseník „Naše město“, v Šumperském a Jesenickém deníku a na některých webových serverech. Zpravodajství je prezentováno i posluchačům regionální rozhlasové stanice Český rozhlas Olomouc. Další možnost získání informací o MP Jeseník mají občané na webových stránkách Městské policie Jeseník – www.mpjesenik.cz, kde jsou zveřejňovány aktuální zprávy z událostí městské policie. Další z možností, jak se informovat o činnosti Městské policie Jeseník, je přímý dotaz na vedení MP Jeseník. Webové stránky spravuje určený strážník – zástupce ředitele MP Jeseník.

6. Hodnocení plánu Městské policie Jeseník stanoveného pro rok 2022

- zajistit obměnu stávajícího informačního systému Derik za nový – **splněno**
- pokračovat v postupné modernizaci radiotechniky – **splněno** (obměna stávajících radiostanic za nové, mobilní kontrolní aplikace),
- zajistit výměnu 1 služebního vozidla pro hlídky MP – z důvodu vysokého nájezdu km (vysoké náklady na servis vozidla) – **v jednání**,
- rozšířit přednáškovou činnost – **nesplněno** (souvislost pandemií s Covid-19),
- zajistit podmínky pro pokračování projektu asistent prevence kriminality – **splněno** (činnost APK zajištěna do roku 2022),
- zavést do praxe všechna nová oprávnění strážníků, která vyplynou z příslušných novel zákonů – **plněno průběžně**,
- zlepšovat fyzickou připravenost všech strážníků – **plněno průběžně**,
- udržet bezpečnostní situaci ve městě minimálně na úrovni roku 2021, a dále ji zlepšovat – **plněno průběžně**.

7. Plán Městské policie Jeseník pro další období

- zajistit průběžnou obměnu stávajícího kamerového systému,
- zajistit obměnu stávajícího záznamového systému ReDAT,
- zajistit průběžnou obměnu osobních kamer,
- zajistit obměnu stávajících výstrojních součástí (pracovních oděvů) za nové,
- zajistit výměnu 1 služebního vozidla pro hlídky MP – z důvodu vysokého nájezdu km (zvýšené náklady na servis vozidla),
- pokračovat v kontrolách rizikových objektů a míst na území města ve spolupráci s dalšími orgány,
- pokračovat s programem přednáškové činnosti ve školských zařízeních,
- zavést do praxe nová oprávnění, která vyplývají z příslušných novel zákonů,
- zlepšovat fyzickou připravenost a průběžně zvyšovat profesní kvalifikaci všech strážníků,
- udržet bezpečnostní situaci ve městě minimálně na úrovni roku 2021, a dále ji zlepšovat.

8. Stručný přehled (shrnutí) činností Městské policie Jeseník

8.1 Dohled nad veřejným pořádkem

- dohled nad dodržováním místních záležitostí veřejného pořádku ve městě, v případě narušení se realizují opatření k jeho nápravě,
- dohled nad veřejným pořádkem v době pořádání společenských a kulturních akcí,
- kontroly restauračních zařízení se zaměřením na problematiku podávání alkoholu mládeži,
- kontroly dodržování zákazu vstupu do heren pro osoby mladší osmnácti let,
- dohled nad dodržováním obecně závazných vyhlášek a nařízení města,
- vyhledávání černých skládek, jejich dokumentace, pátrání po původcích,
- vyhledávání závad na komunikacích, jejich dokumentace,
- odchyt a převozy toulavých zvířat,
- vyhledávání vraků motorových vozidel včetně dokumentace,
- provoz a obsluha kamerového systému,
- předávání zjištěných závad a problémů příslušným odborům MěÚ Jeseník, dalším orgánům a institucím včetně zpracování dokumentace.

8.2 Bezpečnost osob a ochrana majetku

- boj proti majetkové kriminalitě, zejména proti krádežím různého druhu,
- kontroly zaměřené na prevenci vloupání do motorových vozidel na celém území města,
- kontroly zaměřené na prevenci krádeží motorových vozidel,
- ochrana osob,
- preventivní kontroly objektů v majetku města, komerčních i soukromých,
- provoz a obsluha kamerového systému a PCO.

8.3 Doprava

- dohled nad dodržováním bezpečnosti a plynulosti provozu na pozemních komunikacích,
- usměrňování dopravy v případě aktuální potřeby,
- kontroly dodržování stanoveného dopravního značení,
- dohled nad placením poplatků za parkovné,
- kontroly řidičů taxi v rozsahu stanoveném zákonem,
- provoz a obsluha kamerového systému.

8.4 Prevence kriminality

- zpracovávání programu prevence kriminality v rámci Strategie prevence kriminality vyhlášené Ministerstvem vnitra ČR,
- realizace projektů situační i sociální prevence,
- přednášková činnost realizovaná zejména v mateřských, základních a středních školách v Jeseníku, ale i v jiných obcích v rámci ORP Jeseník, domovech pro seniory a dalších podobných zařízeních,
- informování občanů o možnostech ochrany před trestnou činností formou pravidelného zveřejňování tiskových zpráv o činnosti MP v místních i celostátních médiích a v rámci preventivních informačních kampaní,
- koordinace práce komise pro bezpečné město.

8.5 Asistence

- předvádění osob podezřelých ze spáchání přestupku příslušným správním orgánům,
- asistence při převozu peněz různých institucí zřizovaných městem,
- doručování písemností pro MěÚ Jeseník, okresní soud a další orgány státní správy a místní samosprávy,
- asistence Policii ČR, Hasičskému záchrannému sboru a Zdravotnické záchranné službě Olomouckého kraje v případě nenadálých i plánovaných událostí a akcí,
- potřebná asistence odborům města Jeseník.

8.6 Výjezdy na žádost občanů

- zákroky a úkony směřující k napravení nejrůznějšího protiprávního stavu,
- řešení mezilidských sporů na úrovni občanského soužití,
- asistence občanům při řešení jejich složitých životních situací.

8.7 Parkovací automaty

- výběr hotovostí z parkovacích automatů,
- správa parkovacích automatů, jejich údržba a opravy (součinnost s Oddělením majetku MěÚ Jeseník).

8.8 Pult centralizované ochrany

- obsluha systému,
- výjezdy k narušeným objektům,
- dohled nad objekty.

9. Stížnosti občanů

V roce 2022 bylo na Městskou policii Jeseník podáno celkem 7 stížností, které byly vyhodnoceny jako neoprávněné. Řediteli Městské policie Jeseník bylo doručeno také několik poděkování od občanů (zpravidla e-mailem) za činnost strážníků (například pomoc občanům v nouzi), a dále i poděkování od spolupracujících institucí.

10. Činnost Městské policie Jeseník v roce 2022 v číslech

Činnost Městské policie Jeseník je v současné době nezastupitelná. Je to způsobeno především stálým nárůstem trestné činnosti a dalšího protiprávního jednání. Svůj podíl na této skutečnosti má i fakt, že Policie ČR se potýká s personálními problémy. To je dáno i velikostí územního obvodu obvodního oddělení, sahající katastrálně od obce Ostružná, Bělá pod Pradědem, Lipová-lázně přes Jeseník na území obce Česká Ves, Písečná, Supíkovice a Hradec Nová Ves. Ve městě pak zpravidla zůstává jedna dvoučlenná hlídka policistů. Z výše uvedených důvodů je Městská policie Jeseník orgánem veřejné moci, který je schopen pružně, a hlavně rychle reagovat na podněty a oznámení občanů a v případě potřeby okamžitě zakročit při narušení veřejného pořádku, ať již sama či ve spolupráci a úzké součinnosti s Policií České republiky.

Při plnění svých povinností v roce **2022** zaznamenala Městská policie Jeseník (dále jen „MPJ“) na **7129** evidovaných událostí v informačním systému MP Manager. V hodnoceném období strážníci řešili celkem **3522** přestupků, a to jak na základě přijatých oznámení, tak i zjištěných vlastní činností. Z tohoto počtu bylo projednáno **1932** přestupků domluvou, **1590** přestupků uložením pokuty příkazem na místě zaplaceným a **39** přestupků bylo řešeno na místě pokutou příkazem na místě nezaplaceným. V **482** případech byl přestupek oznámen příslušnému správnímu orgánu, popřípadě předán PČR k dalšímu opatření (šetření). Skladba jednotlivých přestupků oznámených správnímu orgánu je v tabulce níže.

Na Policii ČR nebo ke správnímu orgánu bylo předvedeno **5** osob. Policii ČR bylo v **16** případech předáno podezření ze spáchání trestného činu.

V roce **2022** strážníci odchytili **32** toulavých zvířat, ve velké většině se jednalo o psy. V loňském roce se městská policie zabývala i odklidem kadáveru do kafilerního boxu.

Strážníci v souvislosti s plněním služebních úkonů a zákroků v **6** případech použili donucovací prostředky bez poškození na zdraví omezované osoby. Ve všech případech v rámci zákonných zmocnění. Služební zbraň byla použita v jednom případě.

Výčet jednotlivých činnosti Městské policie Jeseník v roce 2022 je uveden v následujících přehledových tabulkách.

| Celkový počet přestupků, za které byla uložena pokuta příkazem na místě | 1590 |
|--|------|
| z toho přestupků proti bezpečnosti a plynulosti provozu na pozemních komunikacích (vyjma překročení nejvyšší dovolené rychlosti) | 841 |
| z toho přestupků spáchaných překročením nejvyšší dovolené rychlosti | 23 |
| z toho přestupků na úseku ochrany před alkoholismem a jinými toxikomaniemi | 33 |
| z toho přestupků proti veřejnému pořádku | 10 |
| z toho přestupků proti občanskému soužití | 0 |
| z toho přestupků proti majetku | 24 |
| z toho ostatních (OZV) | 659 |

| Celkový počet podezření ze spáchání přestupků oznámených příslušným orgánům | 447 |
|--|-----|
| z toho přestupků proti bezpečnosti a plynulosti provozu na pozemních komunikacích (vyjma překročení nejvyšší dovolené rychlosti) | 306 |
| z toho přestupků spáchaných překročením nejvyšší dovolené rychlosti | 7 |
| z toho přestupků na úseku ochrany před alkoholismem a jinými toxikomaniemi | 28 |
| z toho přestupků proti veřejnému pořádku | 7 |
| z toho přestupků proti občanskému soužití | 1 |
| z toho přestupků proti majetku | 30 |
| z toho přestupků na úseku střelných zbraní a střeliva | 0 |
| z toho ostatních (OZV) | 68 |

| | |
|--|------|
| Celkový počet přestupků, řešených na místě domluvou | 1932 |
| z toho přestupků proti bezpečnosti a plynulosti provozu na pozemních komunikacích (vyjma překročení nejvyšší dovolené rychlosti) | 1427 |
| z toho přestupků proti veřejnému pořádku | 46 |
| z toho přestupků proti občanskému soužití | 4 |
| z toho přestupků proti majetku | 15 |
| z toho ostatních (OZV) | 440 |

| | |
|---|----|
| Celkový počet důvodných podezření ze spáchání trestného činu oznámených Policií ČR | 16 |
|---|----|

| | |
|---|---|
| Počet fyzických útoků na strážníky | 1 |
|---|---|

| | |
|---|---|
| Počet použití služební zbraně strážníkem | 1 |
| z toho oprávněně | 1 |
| z toho neoprávněně | 0 |

| | |
|---|-------|
| Další údaje k činnosti Městské policie Jeseník | |
| Celkový počet obyvatel obce ke konci kalendářního roku | 10695 |
| Nepřetržitý provoz městské policie | ANO |
| Počet uzavřených veřejnoprávních smluv podle § 3 a z. o obecní policii | 0 |
| Počet uzavřených veřejnoprávních smluv podle § 3 b a § 3c z. o obecní policii | 0 |
| Počet všech oznámení na MP (telefonická, osobní, elektronická apod.) | 7129 |
| Počet výjezdů obecní policie na žádost Policie ČR | 26 |
| Provozování pultu centralizované ochrany | ANO |
| Počet střežených objektů | 29 |
| Provozování Městského kamerového a dohlížecího systému | ANO |
| Počet kamer se záznamem | 18 |
| Počet kamer bez záznamu | 0 |
| Počet rozhodnutí o odstranění vozidla | 8 |

Z dalších činností MP:

| | |
|---|----|
| Počet osob převezených do záchytné stanice | 5 |
| Počet předvedených hledaných a pohřešovaných osob | 4 |
| Počet nalezených odcizených vozidel | 0 |
| Počet odchycených zvířat | 32 |
| Preventivní akce + přednášky | 8 |

Počet výjezdů a asistencí na žádost:

Nejvyšší podíl asistencí je na žádost:

- Policie ČR, kde je zahrnuta například i účast strážníka jako nezúčastněné osoby u procesních úkonů trestního řízení (**89**)
- HZS (**48**)
- MěÚ Jeseník (**12**)
- ZZS Olomouckého kraje (**14**)
- Celní správa ČR (**0**).

Počet samostatných výjezdů MP na žádost Policie ČR (PČR neměla aktuálně dislokovanou hlídku): (26)

Spolupráce se soudy a exekutorským úřadem:

prověřování místa pobytu povinného a podání informací z ISMP na žádost exekutorského úřadu: (**8**)

Spolupráce s Probační a mediační službou:

poskytnutí údajů z ISMP na žádost PMS: (**0**)

Spolupráce s odbory MěÚ Jeseník:

pro OSPOD – poskytnutí údajů z ISMP o protiprávním jednání nezletilých anebo o protiprávním jednání dospělého vůči svěřené nezletilé osobě: (**12**)

Počet předvedených osob na OOP PČR Jeseník: (5)

Počet výjezdů MP na signál PCO: (289)

Počet nalezených věcí a jejich předání vlastníkům nebo MěÚ Jeseník: (46)

Počet výjezdů MP Jeseník na Protialkoholní záchytnou stanici v Olomouci: (5)

Účast Městské policie Jeseník na cvičení složek IZS v rámci krizového řízení: (0)

11. Zhodnocení stavu veřejného pořádku z pohledu Městské policie Jeseník

Bezpečnostní situaci lze s odstupem jednoho roku opět vnímat jako poměrně stabilní bez zásadních negativních vlivů na bezpečnost občanů nebo na vnímání pocitu bezpečí. Na rozdíl od uplynulých dvou let neovlivňovaly život ve městě ani činnost městské policie události v souvislosti s epidemií onemocnění Covid-19. Na výkon služby neměla omezující opatření, na rozdíl od předešlého období, prakticky žádný vliv. Aktivita strážníků byla opět nasměrována intenzivněji na úkoly, kterým se má městská policie primárně věnovat. Hlídky se ve zvýšené míře soustředily na dohled v rizikových lokalitách, ve kterých působí rovněž asistenti prevence kriminality.

Personálně je stav městské policie stabilizován, fluktuace zaměstnanců je na rozdíl od mnoha jiných městských a obecních policí minimální. V průběhu roku 2022 odešel jeden zaměstnanec, přičemž se jednalo o strážníka, který u městské policie sloužil déle než třicet let. Uvolněné pracovní pozice se daří průběžně obsazovat novými zájemci.

V souladu s plánem na rok 2022 se podařilo udržet asistenty prevence kriminality. Přesto, že projekt skončil na konci roku 2022, po poradě s vedením města byli asistenti zachováni a jejich provoz je prozatím financován z vlastních zdrojů. Na další období je financování zajištěno z nového dotačního titulu MPSV na rok 2023 – 2025, kdy bylo požádáno o navýšení o jednoho pracovníka APK.

V oblasti techniky lze konstatovat, že vybavení strážníků je na dobré úrovni. Technicky začínají zastarávat některé kamerové body a výhledově bude nutná jejich obměna. S ohledem na počet kamer je rovněž záměrem v blízké budoucnosti přistoupit na částečnou automatizaci a rozšíření kamerového systému. V tomto ohledu bude městská policie spolupracovat s příslušným oddělením MěÚ Jeseník.

Vozový park městské policie je nutno obnovit o jedno vozidlo (z důvodů vysokého kilometrového nájezdu, stáří a zvýšených nákladů na servis) a držet jej tak na dobré a kvalitní úrovni.

Stejně tak se daří postupně modernizovat radiostanice používané hlídkami strážníků.

V oblasti spolupráce s ostatními bezpečnostními složkami funguje osvědčený nastavený systém pravidelných porad a včasné předávání informací v případech zjištění skutečností, které by mohly ohrozit veřejný pořádek a bezpečnost. Stejně tak se všechny zainteresované strany vzájemně informují o aktuálních veřejných akcích a spolupracují při zajištění veřejného pořádku a bezpečnosti obyvatel.