



**VÝROČNÍ ZPRÁVA
MĚSTSKÉ POLICIE JESENÍK
ZA ROK 2021**

Jeseník 26. dubna 2022

Zpracoval: Mgr. Bc. Martin Novotný
ředitel Městské policie Jeseník

Obsah

Úvod.....	3
1. Organizační struktura.....	5
1.2 Úřadovna Městské policie Jeseník	7
1.3 Střelecká příprava strážníků Městské policie Jeseník.....	8
1.4 Vzdělávání strážníků Městské policie Jeseník a jejich hodnocení.....	8
1.5 Pracovní úrazy v rámci Městské policie Jeseník.....	9
2. Technika Městské policie Jeseník.....	9
2.1 Kamerový systém Městské policie Jeseník	9
2.2 Osobní kamery.....	10
2.3 Vozidla užívaná Městskou policií Jeseník	10
2.4 Výzbroj a výstroj strážníků.....	11
2.5 Spojovací prostředky (RDST) užívané Městskou policií Jeseník.....	11
2.6 Provoz PCO.....	11
2.7 Informační systém, hardwarové vybavení Městské policie Jeseník	11
3. Spolupráce městské policie s jinými subjekty.....	12
4. Prevence kriminality	13
4.1 Asistenti prevence kriminality.....	13
4.2 Přednášková činnost.....	13
5. Informovanost občanů o činnosti Městské policie Jeseník	13
6. Plnění rozpočtu Městské policie Jeseník	133
7. Hodnocení plánu Městské policie Jeseník stanoveného pro rok 2021.....	14
8. Plán Městské policie Jeseník pro další období	15
9. Stručný přehled (shrnutí) činností Městské policie Jeseník.....	15
9.1 Dohled nad veřejným pořádkem	15
9.2 Bezpečnost osob a ochrana majetku	16
9.3 Doprava.....	16
9.4 Prevence kriminality.....	16
9.5 Asistence	116
9.6 Výjezdy na žádost občanů	17
9.7 Parkovací automaty	17
9.8 Pult centralizované ochrany.....	17
10. Stížnosti občanů	17
11. Činnost Městské policie Jeseník v roce 2021	18
12. Činnost Městské policie Jeseník během krizových opatření.....	21
13. Zhodnocení stavu veřejného pořádku z pohledu Městské Policie Jeseník.....	22

Úvod

Městská policie Jeseník byla zřízena městským zastupitelstvem (přijetím Obecně závazné vyhlášky města č. 7/1992, o Městské policii Jeseník) ke dni 2. 10. 1992. V současnosti je platná zřizovací Obecně závazná vyhláška města č. 3/2001, o Městské policii Jeseník. Tímto řídicím aktem je městská policie zřízena zastupitelstvem města k zabezpečování místních záležitostí veřejného pořádku a je samostatným orgánem města Jeseníku.

Činnost a úkoly městské policie se řídí zejména zákonem č. 553/1991 Sb., o obecní policii, ve znění pozdějších předpisů (dále jen zákon o obecní policii). Dále městská policie plní některé úkoly i dle jiných zákonů. Řídí se zákonem č. 128/2000 Sb., o obcích (obecní zřízení), ve znění pozdějších předpisů, zákonem č. 250/2016 Sb., Zákon o odpovědnosti za přestupky a řízení o nich, ve znění pozdějších předpisů, zákonem č. 251/2016 Sb., Zákon o některých přestupcích, ve znění pozdějších předpisů, zákonem č. 40/2009 Sb., trestní zákoník, ve znění pozdějších předpisů, zákonem č. 141/1961 Sb., Zákon o trestním řízení soudním (trestní řád), ve znění pozdějších předpisů, zákonem č. 65/2017 Sb., Zákon o ochraně zdraví před škodlivými účinky návykových látek (tzv. „tabákový zákon“), zákonem č. 361/2000 Sb., o provozu na pozemních komunikacích („zákon o silničním provozu“) a o změnách některých zákonů a dalšími právními předpisy. Stručný, nikoli kompletní, výčet činností městské policie je popsán v závěru této zprávy.

Výslednost Městské policie Jeseník za rok 2021 je uvedena v příslušné kapitole – Činnost Městské policie Jeseník v roce 2021. Činnost MPJ v roce 2021 byla stejně jako v předchozím roce, ve významné míře ovlivněna událostmi souvisejícími s pandemií onemocnění Covid-19. Značná část roku 2021 tak byla věnována dohledu nad aktuálními krizovými opatřeními a spolupráci s ostatními orgány veřejné moci v této oblasti. Městská policie Jeseník musela přijmout řadu opatření, aby nedošlo k omezení hlídkové služby. Více je popsáno v samostatné kapitole. Strážníci jsou zařazováni do dvoučlenných hlídek ve služebních vozidlech v kombinaci s pěší hlídkou, které jsou využívány zejména v centrální části města Jeseník, nicméně podle možností vykonávají strážníci hlídkovou pochůzkovou činnost i v ostatních částech města.

Stejně jako v minulých letech činnost městské policie doplňovali asistenti prevence kriminality, a to v rámci několikaletého projektu MV ČR „Asistenti prevence kriminality Jeseník 2020 - 2022“. Původní projekt byl ukončen v měsíci únoru 2020, s předstihem se ale podařilo zajistit pokračování v navazujícím projektu, který je plánován do konce roku 2022. Cílem tohoto projektu je působení asistentů prevence kriminality (dále jen „APK“), a to v oblasti zvýšení bezpečnosti, veřejného pořádku a předcházení společensky nežádoucích činností v rámci celého města. Pomáhají při zjišťování a potlačování nežádoucích jevů, mohou poskytnout rady občanům všeobecného charakteru. Upozorňují nejen občany, ale i děti a mládež např. na jejich protiprávní jednání např. narušování veřejného pořádku či občanského soužití.

Městská policie Jeseník při zabezpečování místních záležitostí veřejného pořádku a plnění dalších úkolů podle tohoto nebo zvláštního zákona:

- a)** přispívá k ochraně a bezpečnosti osob a majetku,
- b)** dohlíží na dodržování pravidel občanského soužití,
- c)** dohlíží na dodržování obecně závazných vyhlášek a nařízení obce,
- d)** podílí se v rozsahu stanoveném tímto nebo zvláštním zákonem na dohledu na bezpečnost a plynulost provozu na pozemních komunikacích,
- e)** podílí se na dodržování právních předpisů o ochraně veřejného pořádku a v rozsahu svých povinností a oprávnění stanovených tímto nebo zvláštním zákonem činí opatření k jeho obnovení,
- f)** podílí se na prevenci kriminality v obci,
- g)** provádí dohled nad dodržováním čistoty na veřejných prostranstvích v obci,
- h)** odhaluje přestupky, jejichž projednávání je v působnosti obce,
- i)** poskytuje za účelem zpracování statistických údajů Ministerstvu vnitra ČR na požádání údaje o obecní policii.

V rámci jiných právních předpisů pak Městská policie Jeseník realizovala:

- odchyt toulavých a synantropních zvířat (zejména psů) a v eventuelní spolupráci s veterinárním lékařem zabezpečení další péče o tato zvířata (případné ošetření, umístění v provizorních kotcích a zajištění převozu do útulku),
- doručování pošty pro potřeby správních orgánů města,
- účast na krizovém řízení města, zejména plněním úkolů v předávání informací relevantních pro krizové řízení a zabezpečování místa krizové události,
- ukládání pokut v příkazním řízení v rámci příslušných ustanovení zákona o přestupcích,
- koordinaci a účast (za město Jeseník) v Programu prevence kriminality v gesci Ministerstva vnitra České republiky.

1. Organizační struktura

STRUKTURA MĚSTSKÉ POLICIE JESENÍK

Počet a struktura zaměstnanců Městské policie Jeseník k 31. 12. 2021:

ředitel Městské policie Jeseník: 1

zástupce ředitele Městské policie Jeseník: 1

operátor MKDS: 4

strážník: 8

strážník čekatel: 2

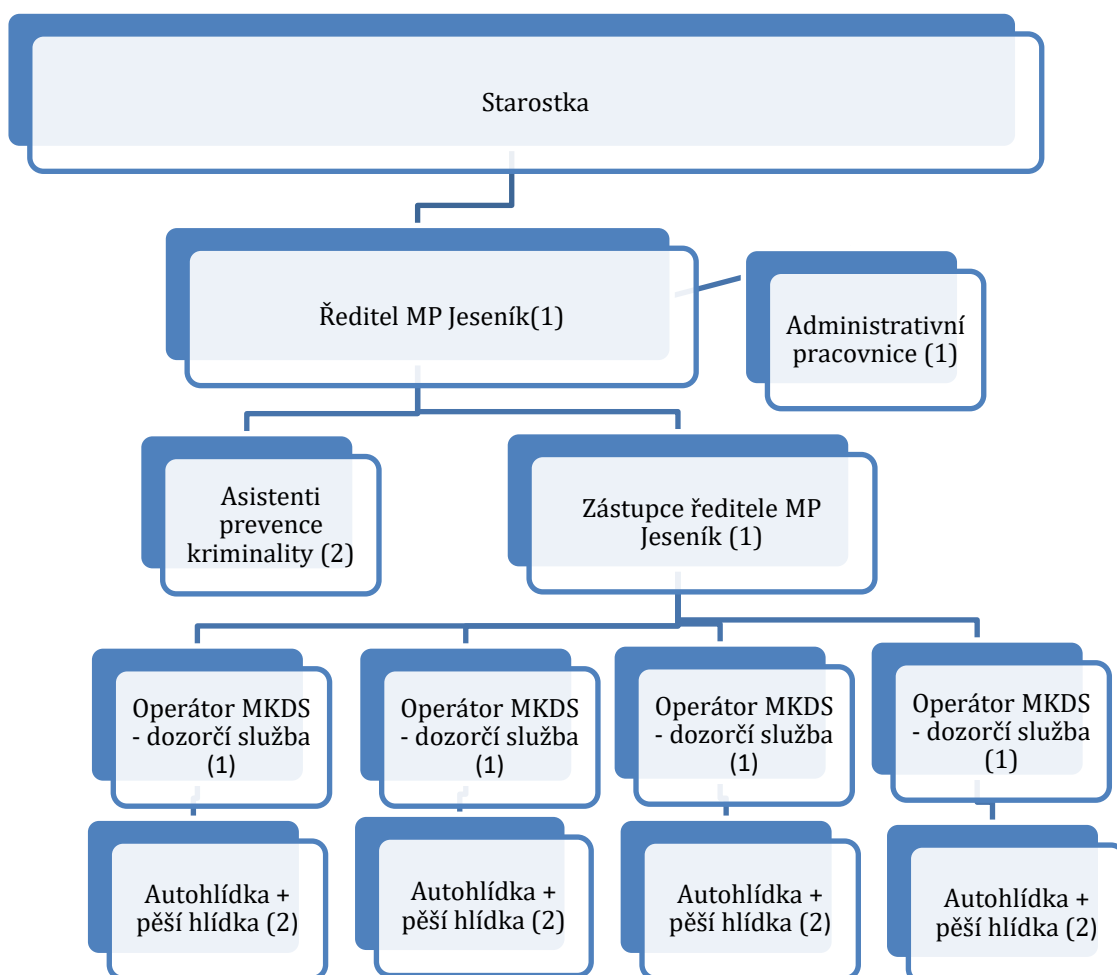
administrativní pracovnice: 1

pracovnice úklidu: 1

asistent prevence kriminality: 2

Na přímém výkonu služby se podílí 12 strážníků společně se 2 asistenty prevence kriminality. Strážníci pracují v nepřetržitém pracovním režimu, zpravidla ve 12 hodinových směnách obvyklém složení 2+1 (dva strážníci v ulicích a jeden operátor MKDS zajišťující výkon dozorčí služby na operačním středisku). Strážníci jsou zařazováni do směn ve dvojčlenné autohlídce v kombinaci s pěší hlídkou. V případě plánovaných bezpečnostních opatření (součinnost s Policií České republiky, IZS), nebo pro zajištění bezpečnosti a veřejného pořádku při veřejných shromážděních, kulturních, sportovních a společenských událostí, bývají směny posilovány na dvě až tři dvojčlenné hlídky, a to jak pěší, tak i motorizované.

STRUKTURA MĚSTSKÉ POLICIE JESENÍK



Počet zaměstnanců města zařazených do MP Jeseník v roce 2021 celkem:	20
z toho strážníků	10
z toho čekatelů	2
z toho ostatních zaměstnanců	8
Věková struktura strážníků	12
21-30	0
31-40	3
41-50	5
51-60	4
61 a více	0
Nejvyšší dosažené vzdělání strážníků	12
střední bez maturity	0
střední s maturitou	9
vyšší odborné	0
vysokoškolské	3

1.2 Úřadovna Městské policie Jeseník

Městská policie Jeseník do 16. června 2021 využívala jako své sídlo a operační pracoviště prostory umístěné v 1. poschodí bytového domu na ulici Dukelská 718/6, Jeseník. Od 16. června 2021 Městská policie Jeseník sídlí v nově zrekonstruovaných prostorách přízemí pasáže Slovan, na adrese Palackého 1341/2, Jeseník. Zde je zřízeno pracoviště dozorcí služby, ze kterého jsou řízeny všechny hlídky, včetně pracoviště operátorů obsluhy kamerového systému s veškerou technikou. Dále je zde možno vyřešit se službukonajícím strážníkem dopravní přestupek řidiče, pokud není zastížen na místě, kdy byl za stěrač vozidla strážníkem vložen lístek s informací (tzv., „parkovačkou“), že se může ve lhůtě 5 pracovních dnů dostavit na úřadovnu MP a záležitost projednat. Přestupek samotný je pak zaevidován prostřednictvím informačního systému MP Manager. Z pohledu statistik strážníci z celkového počtu zjištěných přestupků v dopravě vyřeší na místě cca 70% skutků, zbývající část je postoupena příslušnému správnímu orgánu. Kancelář vedení MPJ a kompletní zázemí pro strážníky (šatny, sociální zařízení, sklad výstroje, atd.), je umístěno ve 3. patře OC pasáže Slovan.

1.3 Střelecká příprava strážníků Městské policie Jeseník

Strážníci jsou pravidelně podrobováni povinnému výcviku, který je zaměřen zejména na taktickou dovednost při služebních zákrocích a celkovou fyzickou zdatnost. Střelecká příprava se uskutečňuje dvakrát ročně formou povinné ostré střelby na cvičné střelnici, která je vždy zakončena přezkoušením jak ze střelby ze služební zbraně, tak i z dovednosti zacházení se zbraní. Výcvik v oblasti fyzické a střelecké přípravy zajišťuje instruktor výcviku s dlouholetou praxí u Armády České republiky. Střeleckou přípravu zajišťuje hlavní zbrojář Městské policie Jeseník. Střelecká příprava je prováděna na schválené střelnici v obci Bělá pod Pradědem, místní část Adolfovice.

1.4 Vzdělávání strážníků Městské policie Jeseník a jejich hodnocení

Každý strážník, který nastoupí do pracovního poměru k městské policii, absolvuje povinně rekvalifikační kurz čekatele strážníka v trvání deseti týdnů, který je zakončen zkouškou před zkušební komisí Ministerstva vnitra ČR. Úspěšným absolvováním této zkoušky strážník získá osvědčení k výkonu služby strážníka MP (tzv. profesní licenci). Původní právní úprava problematiky městské policie nařizovala opakování zkoušek každé tři roky, současný zákon o obecní policii stanovuje pětiletý interval zkoušek s tím, že při čtvrté zkoušce odborné způsobilosti je strážníkovi vydáno osvědčení o splnění stanovených odborných předpokladů na dobu neurčitou. V roce 2021 absolvovali úvodní vzdělávání čekatele – strážníka dva nově přijatí strážníci, tři strážníci absolvovali prolongační školení a odbornou zkoušku před komisí Ministerstva vnitra ČR k získání osvědčení a splnění odborných předpokladů k výkonu oprávnění a plnění povinností dle zákona o obecní policii. V rámci Městské policie Jeseník je zaveden systém hodnocení strážníků, na jehož základě jsou strážníkům upravovány pohyblivé složky mzdy (osobní hodnocení), případně i platová třída. V případě potřeby absolvují strážníci specializovaná školení a výcviky (týkající se např. poskytování první pomoci, specializovaný výcvik v používání donucovacích prostředků apod.). Minimální požadavek na vzdělání strážníka je středoškolské vzdělání zakončené maturitní zkouškou. V současné době jsou u Městské policie Jeseník tři strážníci s vysokoškolským vzděláním a jeden si vysokoškolské vzdělání aktuálně doplňuje.

K odchytu toulavých a synantropních zvířat je vyškolen celkem 11 strážníků. Tito strážníci jsou držiteli osvědčení vydaného Veterinární a farmaceutickou univerzitou v Brně, a to na základě absolvovaného čtyřdenního základního odborného kurzu.

1.5 Pracovní úrazy v rámci Městské policie Jeseník

V roce 2021 došlo ke dvěma pracovním úrazům strážníků Městské policie Jeseník. Ke všem pracovním úrazům došlo při výkonu služby při provádění zákroků proti pachatelům trestných činů a přestupků. Ze strany zaměstnanců nedošlo k porušení žádných pracovněprávních předpisů či taktických postupů.

2. Technika Městské policie Jeseník

2.1 Kamerový systém Městské policie Jeseník

Významným prvkem k zajištění bezpečnosti, veřejného pořádku a pro prevenci kriminality ve městě je městský kamerový dohlížecí systém (MKDS). V současné době má tento systém celkem 18 kamerových bodů v majetku města Jeseník nebo jeho příspěvkových organizací. Kamerový systém pomáhá kontrolovat velká prostranství města z hlediska bezpečnosti a veřejného pořádku. V nikoli nepatrné míře pomáhá v dosahování dobrých výsledků téměř ve všech oblastech bezpečnosti ve městě. Operátor – dozorčí služby obsluhující kamerový systém, kdy na všechna zjištěná protiprávní jednání vysílá hlídku strážníků MPJ. Nezanedbatelným přínosem je kamerový systém i v oblasti prevence. Díky odhalení kamerového systému se v mnoha případech předešlo spáchání různých trestných činů či přestupků. Navíc preventivně působí již samotná existence kamery v dané lokalitě. Záznamy z kamerového systému v nemalé míře v součinnosti využívá i Policie České republiky při pátrání po pachatelích trestných činů, přestupků či dopravních nehod. Kamerové body jsou umístovány převážně na sloupech veřejného osvětlení, a pokud to není technicky možné, na střechy obytných domů či jiných subjektů. S vlastníky objektů je vždy uzavírána smlouva o umístění kamerového bodu. Některé kamerové body začínají postupně technicky zastarávat a projevuje se vyšší poruchovost. Jde o kamerové body instalované resp. rekonstruované před více než 5 lety. V průběhu následujících let bude nutná postupná obměna těchto kamer. Podmínkou pro další rozvoj kamerového systému je přechod na vyšší verzi jádra kamerového systému. Nová verze jádra, která kamerového systému umožní připojení nových typů kamer a zpřístupní funkce umožňující částečnou automatizaci činnosti MKDS (detekce pohybu apod.).

Městský kamerový dohledový systém Městské policie Jeseník monitoruje tyto lokality (ulice):

1. Lipovská (Staříč) – bývalá knihovna VP, park na náměstí Hrdinů
2. Poštovní – náměstí Svobody
3. Lipovská – od nemocnice AGEL Jeseník po bývalé uhelné sklady

4. Palackého, část Masarykova náměstí, Zámecké náměstí
5. ZŠ Průchodní – areál SVČ DUHA
6. Podchod pod Kapradím a ulice Kostelní
7. Autobusové nádraží - ul. Nábřežní
8. Smetanovy sady
9. MŠ Jiráskova (zahrada)
10. Kaufland a koupaliště
11. Masarykovo náměstí – střed
12. Masarykovo náměstí - Školní, Tyršova
13. Dukelská před Albertem a park u Lípy Svobody
14. ZŠ Boženy Němcové - dopravní, dětské a sportovní hřiště
15. Revoluční (Praděd), ulice V Oblouku
16. Sportovní hala a okolí
17. Úřadovna Městské policie Jeseník – parkoviště MP Jeseník
18. Úřadovna Městské policie Jeseník – parkoviště MP Jeseník

2.2 Osobní kamery

V současné době Městská policie Jeseník používá 3 typy osobních kamer pro potřeby hlídek MP k zaznamenávání všech úkonů či zákroků. Postupně bylo pořízeno 15 ks kamer (typ DrivePro Body 30 Transcend), (typ Cel-Tec CD 50F), (typ Cel-Tec PD77G), včetně dokovací stanice. Jedná se o odolné typy kamer s dlouhou výdrží baterie. Obdobné typy kamer používá již řada městských policí v České republice. Osobní kamery jsou ověřeným a funkčním preventivním prostředkem. Záznamy z osobních kamer rovněž poskytují potřebný důkazní materiál pro pozdější řízení o přestupku, případně je záznam použit orgány činnými v trestním řízení. K používání kamer byla ředitelem MP vydána směrnice, se kterou byli seznámeni všichni strážníci. Záznam z kamer je chráněn proti neoprávněnému přístupu. Export kamerových záznamů provádí ředitelem určený strážník.

2.3 Vozidla užívaná Městskou policií Jeseník

K plnění úkolů při zajišťování místních záležitostí veřejného pořádku Městská policie Jeseník trvale využívá dvě služební motorová vozidla a jedno vyřazené sanitní vozidlo na převoz podnapilých či jinak intoxikovaných osob do Protialkoholní a protitoxikomanické záchytné stanice v Olomouci:

- a. Peugeot Partner, 1.6(benzin), rok výroby 2016, RZ: 5M9 8343, najeto celkem: 90.680 km
- b. Dacia Duster 4x4, 1.5(diesel), rok výroby 2011, RZ: 5M6 6020, najeto celkem: 232.180 km
- c. Volkswagen Transporter, 2.0(diesel), rok výroby 2014, RZ: 5M4 7883, najeto celkem: 305.737 km

2.4 Výzbroj a výstroj strážníků

Výstroj, která je strážníkům přidělována, je vyhovující a je k dispozici v dostatečném množství pro letní i zimní období. Stejnokroje používané Městskou policií Jeseník jsou v souladu s požadavky zákona o obecní policii, prováděcí vyhláškou a s výstrojním řádem Městské policie Jeseník. Městská policie Jeseník nakupuje výstroj průběžně od dvou různých dodavatelů, přičemž je od každého dodavatele většinou pořizována jen část výstroje s důrazem zejména na kvalitu materiálu, a to po důkladném testování v reálných podmínkách práce strážníků. Městská policie Jeseník disponuje 15 krátkými zbraněmi (pistolemi) pro výkon služby, což umožňuje, aby každý strážník měl přidělenou zbraň, za kterou je osobně zodpovědný. Údržbu výzbroje a její správu zajišťuje určený strážník – zbrojář.

2.5 Spojovací prostředky (RDST) užívané Městskou policií Jeseník

Městská policie Jeseník od roku 2020 používá radiostanice (RDST) zn. Motorola, a to v celkovém počtu 10 – jedna základnová stanice, dvě do služebních vozidel a sedm přenosných (ručních) radiostanic. Stávající RDST zn. Motorola pracují v digitálním režimu. Stav stávající radiotechniky odpovídá stáří a využívání, technika je průběžně udržována tak, aby odpovídala požadavkům městské policie.

2.6 Provoz PCO

V roce 2021 bylo na pult centrální ochrany Městské policie Jeseník napojeno 29 objektů ve vlastnictví nebo užívání města Jeseníku, jedná se převážně o školská a kulturní zařízení nebo administrativní budovy. Dále byly napojeny dva objekty ve vlastnictví krajské samosprávy (Vlastivědné muzeum Jesenicka) a jeden objekt ve vlastnictví státu (správa CHKO Jeseníky). V průběhu roku 2021 reagovaly hlídky Městské policie Jeseník celkem na 186 spuštěných oznámení o možném narušení objektu, ve všech případech se jednalo o poruchové stavy čidel nebo častěji chybu lidského faktoru (vstup oprávněné osoby bez včasného odkódování zabezpečovacího systému, nedostatečně uzavřená okna, apod.). K vloupání do střeženého objektu v roce 2021 nedošlo.

2.7 Informační systém, hardwarové vybavení Městské policie Jeseník

Městská policie Jeseník využívala do konce roku 2020 informační systém Derik pro zaznamenávání událostí a přestupků. Stávající informační systém byl značně zastaralý a neodpovídal nárokům na inovaci a efektivitu výkonu služby strážníků, z tohoto důvodu již v roce 2020 byly započaty kroky k obměně stávajícího informačního systému za nový. Od 01.01.2021 začala Městská policie Jeseník používat informační systém nové generace MP Manager, který je určený městským a obecním policiím pro vedení agendy a zvýšení efektivity práce. Co se týče hardwarového vybavení, v současné době disponuje Městská policie Jeseník početně dostatečným hardwarovým vybavením nezbytným pro bezproblémový

provoz a plnění úkolů městské policie. V průběhu uplynulého roku došlo k částečné obměně hardwaru, který již zastarával a přestával odpovídat nárokům na práci městské policie.

3. Spolupráce městské policie s jinými subjekty

Spolupráce v rámci Integrovaného záchranného systému Jeseník je zcela příkladná a bezproblémová. Městská policie Jeseník se účastní převážné většiny zásahů IZS, ale i nácviu na nejrůznější krizové situace. Strážníci plní celou řadu úkolů při zásazích, zejména zabezpečování míst zásahů. Častá je pomoc strážníků hlavně v oblasti spolupůsobení při usměrňování dopravy u mimořádných událostí, tj. u dopravních nehod, havárií nebo poškození komunikací. Časté jsou rovněž asistence zdravotnické záchranné službě při převozu pacientů do nemocnice, nebo asistence při ošetření v případech, kdy záchranářům může hrozit napadení. Samozřejmě je i činnost strážníků při řešení všech mimořádných událostí, živelních pohrom jako jsou např. povodně, požáry či pandemie. Městská policie v případě povodní zajišťuje dopravní průjezdnost městem, střežení evakuovaných objektů, poskytuje asistenci při samotné evakuaci, informuje obyvatele lokalit o povodňové situaci apod. Ze zákona o obecní policii je základním partnerem strážníků Policie České republiky. Spolupráce obou složek v městě Jeseníku je dlouhodobě na vynikající úrovni. Velký důraz je kladen na spolupráci na úrovni vedení obou policií, aby bylo dosaženo co nejlepší koordinace jednotlivých složek při plnění společných úkolů. Případné společné hlídky jsou organizovány cíleně (rozsáhlejší kontrolní akce, spolupráce na dopravních akcích apod.). Pravidelně se konají porady vedení MP Jeseník se složkami PČR. Tyto porady jsou důležitým nástrojem vzájemného informování zastoupených orgánů o aktuálních akcích, činnostech, problémech a plánech kontrol. Informace o mimořádných událostech jsou předávány i operativně podle potřeby. Policie ČR v hojné míře využívá záznamy z kamerového systému, záznamového zařízení hovorů pevných linek Městské policie Jeseník, dále i z mobilních osobních kamer při objasňování trestné činnosti různého druhu. Důležitým zdrojem informací pro Policii ČR je i informační systém MP Manager, do kterého je zaznamenávána veškerá činnost hlídek MP. V rámci výkonu služby Městská policie Jeseník spolupracuje s řadou dalších organizací počínaje Městským úřadem Jeseník, kterému jsou předávány podněty k řešení záležitostí nejrůznějšího druhu od přestupkového jednání po zjištěná poškození komunikací, dopravního značení nebo zjištěné nepořádky. Městská policie Jeseník dále spolupracuje i s Probační a mediační službou při zajišťování výkonu práce odsouzených k alternativním trestům, provádí šetření na žádost soudu, Policie ČR nebo exekutorských úřadů. Na výborné úrovni je spolupráce s krajskou hygienickou stanicí, a to zejména v rámci kontrol problémových objektů a provozoven. Strážníci se podílí v součinnosti s Policií ČR na domovních prohlídkách, a to jako nezúčastněné osoby.

4. Prevence kriminality

4.1 Asistenti prevence kriminality

V rámci projektu byly v roce 2021 u Městské policie Jeseník zaměstnány 2 asistenti prevence kriminality. Cílem projektu je zejména posílení pocitu bezpečí v sociálně vyloučených lokalitách, dohled nad veřejným pořádkem. Na činnost asistentů dohlíží určený strážník, který práci asistentů v terénu kontroluje a poskytuje asistentům potřebnou zpětnou vazbu. Projekt byl započat v červnu 2020 s názvem Asistenti prevence kriminality v Jeseníku 2020 – 2022 a je schválen do konce roku 2022.

4.2 Přednášková činnost

Stejně jako v minulých letech pokračovala v roce 2021 přednášková činnost na mateřských, základních a středních školách. Tuto činnost zajišťuje určený strážník, který má dlouholeté zkušenosti s prací u městské policie. Tematicky se přednášky věnují kriminalitě mládeže resp. kriminalitě páchané na mládeži, kyberšikaně, zneužívání návykových látek apod. Ze strany školských zařízení je o přednáškovou činnost dlouhodobě značný zájem. V průběhu roku 2021 byl počet přednášek minimální, stejně tak zájem škol a školských zařízení. Důvodem byla krizová opatření v souvislosti s pandemií Covid-19.

5. Informovanost občanů o činnosti Městské policie Jeseník

Městská policie Jeseník spolupracuje s redaktory několika tiskovin, rádií. Zprávy z činnosti městské policie se objevují zejména v měsíčním zpravodaji města Jeseník – Naše město, v Šumperském a Jesenickém deníku a na některých webových serverech. Zpravodajství je prezentováno i posluchačům regionální rozhlasové stanice Český rozhlas Olomouc. Další možnost získání informací o MP Jeseník mají občané na webových stránkách Městské policie Jeseník - mpjesenik.cz, kde jsou zveřejňovány zprávy z událostí městské policie. Možností informovat se o činnosti Městské policie Jeseník je i přímý dotaz na vedení MP Jeseník. Stránky spravuje určený strážník – zástupce ředitele MP Jeseník.

6. Plnění rozpočtu Městské policie Jeseník

Plánované výdaje na provoz Městské policie Jeseník (vyjma platů a odvodů) byly v roce 2021 ve výši 2.039.610,- Kč. Z této částky bylo vyčerpáno 1.496.942,90,- Kč (nedočerpáno zůstalo: 438.500,- Kč/energie, laserový měřič rychlosti/) a úspora ve výši 104.167,10,- Kč, byla převedena zpět do rozpočtu města Jeseník, přičemž struktura těchto výdajů vypadá takto:

Výdaje

Výdaje spojené s provozem úřadovny Městské policie Jeseník, správou a obnovou výpočetní techniky, telekomunikace, programového vybavení, nákladů na výstroj, provoz vozidel a další techniky, obnovy, údržby a přenosu záznamu MKDS na optickou síť dosáhly celkové výše 1.496.942,90,- Kč.

Celkové náklady na činnost Městské policie Jeseník v roce 2021 dosáhly částky: 12.850.565,90,- Kč. Z této částky šlo na platy zaměstnanců a odvody do státního rozpočtu: 11.353.623,- Kč a na veškeré ostatní výdaje: 1.496.942,90,- Kč (provoz a investice).

Příjmy

Příjem z dotace na projekt prevence kriminality „APK“ – 424. 200,- Kč

Celkově vynaložené finanční prostředky na projekt: 504.229,- Kč

Prostředky čerpání dotace z MV ČR: 366.857,26,- Kč

Povinná spoluúčast města Jeseník (vlastní podíl): 137.371,74,- Kč

Vráceno do státního rozpočtu 57.342,74,- Kč z důvodu nevyčerpaných mzdových prostředků týkající se pracovní neschopnosti APK v roce 2021.

Příjmy z uložených a vybraných pokut příkazem na místě: 214.810,- Kč

7. Hodnocení plánu Městské policie Jeseník stanoveného pro rok 2021

- obměna stávajícího informačního systému Derik za nový (splněno),
- pokračovat v postupné modernizaci radiotechniky – splněno (obměna stávajících radiostanic za nové, mobilní kontrolní aplikace),
- zajistit výměnu 1 služebního vozidla pro hlídky MP – z důvodu vysokého nájezdu km (vysoké náklady na servis vozidla) – v jednání,
- rozšířit přednáškovou činnost – nesplněno (souvislost pandemií s Covid-19),
- zajistit podmínky pro pokračování projektu asistent prevence kriminality – splněno (činnost APK zajištěna do roku 2022),
- zavést do praxe všechna nová oprávnění strážníků, která vyplynou z příslušných novel zákonů – plněno průběžně,
- zlepšovat fyzickou připravenost všech strážníků – plněno průběžně,
- udržet bezpečnostní situaci ve městě minimálně na úrovni roku 2020, a dále ji zlepšovat – plněno průběžně.

8. Plán Městské policie Jeseník pro další období

- zajistit průběžnou obměnu stávajícího kamerového systému,
- zajistit obměnu stávajícího záznamového systému ReDAT
- zajistit průběžnou obměnu osobních kamer
- zajistit obměnu stávajících výstrojních součástí (pracovních oděvů) za nové,
- zajistit výměnu 1 služebního vozidla pro hlídky MP – z důvodu vysokého nájezdu km (zvýšené náklady na servis vozidla),
- pokračovat v kontrolách rizikových objektů a míst na území města ve spolupráci s dalšími orgány,
- pokračovat s programem přednáškové činnosti ve školských zařízeních,
- zavést do praxe nová oprávnění, která vyplývají z příslušných novel zákonů,
- zlepšovat fyzickou připravenost a průběžně zvyšovat profesní kvalifikaci všech strážníků,
- udržet bezpečnostní situaci ve městě minimálně na úrovni roku 2021, a dále ji zlepšovat.

9. Stručný přehled (shrnutí) činností Městské policie Jeseník

9.1 Dohled nad veřejným pořádkem

- dohled nad dodržováním místních záležitostí veřejného pořádku ve městě, v případě narušení se realizují opatření k jeho nápravě,
- dohled nad veřejným pořádkem v době pořádání společenských a kulturních akcí,
- kontroly restauračních zařízení se zaměřením na problematiku podávání alkoholu mládeži,
- kontroly dodržování zákazu vstupu do heren pro osoby mladší osmnácti let,
- dohled nad dodržováním obecně závazných vyhlášek a nařízení města,
- vyhledávání černých skládek, jejich dokumentace, pátrání po původcích,
- vyhledávání závad na komunikacích, jejich dokumentace,
- odchyt a převozy toulavých zvířat,
- vyhledávání vraků motorových vozidel včetně dokumentování,
- provoz a obsluha kamerového systému,
- předávání zjištěných závad a problémů příslušným odborům MěÚ Jeseník, dalším orgánům a institucím včetně zpracování dokumentace,
- provoz a obsluha kamerového systému.

9.2 Bezpečnost osob a ochrana majetku

- boj proti majetkové kriminalitě, zejména proti krádežím různého druhu,
- kontroly zaměřené na prevenci vloupání do motorových vozidel na celém území města,
- kontroly zaměřené na prevenci krádeží motorových vozidel,
- ochrana osob,
- preventivní kontroly objektů v majetku města, komerčních i soukromých,
- provoz a obsluha kamerového systému a PCO.

9.3 Doprava

- dohled nad dodržováním bezpečnosti a plynulosti provozu na pozemních komunikacích,
- usměrňování dopravy v případě aktuální potřeby,
- kontroly dodržování stanoveného dopravního značení,
- dohled nad placením poplatků za parkovné,
- kontroly řidičů taxi v rozsahu stanoveném zákonem,
- provoz a obsluha kamerového systému.

9.4 Prevence kriminality

- zpracovávání programu prevence kriminality v rámci Strategie prevence kriminality vyhlášené Ministerstvem vnitra ČR,
- realizace projektů situační i sociální prevence,
- přednášková činnost realizovaná zejména v mateřských, základních a středních školách v Jeseníku, ale i v jiných obcích v rámci ORP Jeseník, domovech pro seniory a dalších podobných zařízeních,
- informování občanů o možnostech ochrany před trestnou činností formou pravidelného zveřejňování tiskových zpráv o činnosti MP v místních i celostátních médiích a v rámci preventivních informačních kampaní,
- koordinace práce komise pro bezpečné město.

9.5 Asistence

- předvádění osob podezřelých ze spáchání přestupku příslušným správním orgánům,
- asistence při převozu peněz různých institucí zřizovaných městem,
- doručování písemností pro MěÚ Jeseník, okresní soud a další orgány státní správy a místní samosprávy,

- asistence Policii ČR, Hasičskému záchrannému sboru a Zdravotnické záchranné službě Olomouckého kraje v případě nenadálých i plánovaných událostí a akcí,
- potřebná asistence odborům města Jeseník.

9.6 Výjezdy na žádost občanů

- zákroky a úkony směřující k napravení nejrůznějšího protiprávního stavu,
- řešení mezilidských sporů na úrovni občanského soužití,
- asistence občanům při řešení jejich složitých životních situací.

9.7 Parkovací automaty

- výběr hotovostí z parkovacích automatů,
- správa parkovacích automatů, jejich údržba a opravy (součinnost s Oddělením majetku MěÚ Jeseník).

9.8 Pult centralizované ochrany

- obsluha systému,
- výjezdy k narušeným objektům,
- dohled nad objekty

10. Stížnosti občanů

V roce 2021 byla na Městskou policii Jeseník podána celkem 1 stížnost, která byla vyhodnocena jako neoprávněná. Řediteli Městské policie Jeseník bylo doručeno také několik poděkování od občanů (zpravidla e-mailem) za činnost strážníků (například pomoc občanům v nouzi), a dále i poděkování od spolupracujících institucí.

11. Činnost Městské policie Jeseník v roce 2021

Činnost Městské policie Jeseník je v současné době nezastupitelná. Je to způsobeno jednak stálým nárůstem trestné činnosti a dalšího protiprávního jednání, svůj podíl na této skutečnosti má i fakt, že Policie ČR se potýká s personálními problémy. To je dáno i velikostí územního obvodu obvodního oddělení, sahající katastrálně od obce Ostružná, Bělá pod Pradědem, Lipová-lázně přes Jeseník na území obce Česká Ves, Písečná, Supíkovice a Hradec Nová Ves. Ve městě pak zpravidla zůstává jedna dvoučlenná hlídka policistů. Z výše uvedených důvodů je Městská policie Jeseník orgánem veřejné moci, který je schopen pružně a hlavně rychle reagovat na podněty a oznámení občanů a v případě potřeby zakročit při narušení veřejného pořádku, ať již sama anebo často ve spolupráci a úzké součinnosti s Policií České republiky.

Při plnění svých povinností v roce **2021** zaznamenala Městská policie Jeseník (dále jen „MPJ“) na **5745** evidovaných událostí v informačním systému MP Manager. V hodnoceném období strážníci řešili celkem **2560** přestupků, a to jak na základě přijatých oznámení, tak zjištěných vlastní činností. Z tohoto počtu bylo projednáno **1705** přestupků domluvou, **820** přestupků uložením pokuty příkazem na místě zaplaceným a **35** přestupků bylo řešeno na místě pokutou příkazem na místě nezaplaceným. V **501** případech byl přestupek oznámen příslušnému správnímu orgánu, popřípadě předán PČR k dalšímu opatření (šetření). Skladba jednotlivých přestupků oznámených správnímu orgánu je v tabulce níže.

Na Policii ČR nebo ke správnímu orgánu bylo předvedeno **5** osob. Policii ČR bylo v **13** případech předáno podezření ze spáchání trestného činu.

V roce **2021** strážníci odchytili **25** toulavých zvířat, ve velké většině se jednalo o psy. I v loňském roce se zabývala městská policie odklidem kadáveru do kafilerního boxu.

Strážníci v souvislosti s plněním služebních úkonů a zákroků v **6** případech použili donucovací prostředky bez poškození na zdraví omezované osoby. Ve všech případech v rámci zákonných zmocnění. Služební zbraň nebyla použita.

Výčet jednotlivých činnosti Městské policie Jeseník v roce **2021** je uveden v následujících přehledových tabulkách.

Celkový počet přestupků projednaných v příkazním řízení	855
z toho přestupků proti bezpečnosti a plynulosti provozu na pozemních komunikacích (vyjma překročení nejvyšší dovolené rychlosti)	732
z toho přestupků spáchaných překročením nejvyšší dovolené rychlosti	0
z toho přestupků – zákon o ochraně zdraví před škodlivými účinky návykových látek	22
z toho přestupků proti veřejnému pořádku	5
z toho přestupků proti občanskému soužití	0
z toho přestupků proti majetku	38
z toho ostatních(OZV města, nařízení obce, krizový zákon atd.)	58
Celkový počet podezření ze spáchání přestupků oznámených příslušným správním orgánům či Policii ČR	501
z toho přestupků proti bezpečnosti a plynulosti provozu na pozemních komunikacích (vyjma překročení nejvyšší dovolené rychlosti)	311
z toho přestupků spáchaných překročením nejvyšší dovolené rychlosti	0
z toho přestupků – zákon o ochraně zdraví před škodlivými účinky návykových látek	17
z toho přestupků proti veřejnému pořádku	19
z toho přestupků proti občanskému soužití	12
z toho přestupků proti majetku	28
z toho přestupků na úseku střelných zbraní a střeliva	0
z toho ostatních(OZV města, nařízení obce, krizový zákon atd.)	114

Celkový počet důvodných podezření ze spáchání trestného činu oznámených Policii České republiky	13
--------------------------------------------------------------------------------------------------------	----

Počet fyzických útoků na strážníky*	0
--------------------------------------------	---

Počet případů použití služební zbraně strážníkem	0
z toho oprávněné	
z toho neoprávněné	

Z dalších činností MP:

Počet odchycených zvířat	25
Počet zjištěných osob řídících motorové vozidlo pod vlivem alkoholu	3
Počet výjezdů a asistencí obecní policie na žádost Policie ČR, HZS, ZZS apod.	207
Provozování pultu centralizované ochrany Ano = 1/Ne = 0***	1
Počet nezletilých osob, jejichž protiprávní jednání bylo oznámeno OSPODu	14

Počet výjezdů a asistencí na žádost:

Nejvyšší podíl asistencí je na žádost Policie ČR (**112** – v tom je zahrnuta například i účast strážníka jako nezúčastněné osoby u procesních úkonů trestního řízení), HZS (**69**), ale také MěÚ Jeseník (**14**) a ZZS Olomouckého kraje (**12**), Celní správa ČR (**0**).

Počet samostatných výjezdů MP na žádost Policie ČR (PČR neměla aktuálně dislokovanou hlídku): 28

Spolupráce se soudy a exekutorským úřadem:

- prověřování místa pobytu povinného a podání informací z ISMP na žádost exekutorského úřadu: **8**

Spolupráce s Probační a mediační službou:

- poskytnutí údajů z ISMP na žádost PMS: **0**

Spolupráce s odbory MěÚ Jeseník:

- pro OSPOD - poskytnutí údajů z ISMP o protiprávním jednání nezletilých anebo o protiprávním jednání dospělého vůči svěřené nezletilé osobě: **14**

Počet předvedených osob na OOP PČR Jeseník: 5

Počet výjezdů MP na signál PCO: 76

Počet nalezených věcí a jejich předání vlastníkům nebo MěÚ Jeseník: 86

Počet výjezdů MP Jeseník na Protialkoholní záchytnou stanici v Olomouci: 11

Účast Městské policie Jeseník na cvičení složek IZS v rámci krizového řízení: 0

12. Činnost Městské policie Jeseník během krizových opatření

Činnost Městské policie Jeseník byla v průběhu roku 2021 významně ovlivněna, situací kolem pandemie onemocnění Covid-19. Činnost strážníků se během pandemie Covid-19 zaměřila téměř výhradně na dohled nad krizovými opatřeními a na řešení oznámení, které s těmito událostmi souvisely. Jarní vlna se z dnešního pohledu obešla bez výraznějších excesů a bez výraznějších tendencí k porušování krizových opatření. Krizová opatření vedla k tomu, že bylo nutné i v rámci Městské policie Jeseník přijmout jistá režimová opatření, aby bylo dosaženo minimalizace kontaktů mezi zaměstnanci. Opatření přetrvávalo po celý kalendářní rok 2021 a spočívalo především v omezení využívání společných prostor a v časovém posunu nástupu jednotlivých hlídek. Výraznější zásah do činnosti městské policie přinesla druhá resp. podzimní vlna epidemie. Ze strany veřejnosti byla výrazně patrnější tendence k porušování krizových opatření. V této souvislosti je nutno zmínit, že během pandemie byly narychlo novelizovány některé zákony, aby případné přestupky mohli strážníci, stejně jako policisté, v co největší míře řešit na místě. Hlídky strážníků řešily ve zvýšené míře porušování krizových opatření (nerespektování zákazu vycházení ve stanoveném čase, nerespektování zákazu provozu restauračních zařízení, zákaz shromažďování apod.). Stejně jako v jarním období se činnost strážníků více soustředila na krizová opatření, a to na úkor dohledu v jiných oblastech. Během podzimních měsíců se i mezi zaměstnanci městské policie začalo onemocnění Covid-19 objevovat. Do současné doby onemocněním prošla, s menšími či většími problémy či zcela bezpříznakově, zhruba třetina zaměstnanců. Díky zavedeným režimovým opatřením nebyl zaznamenán přenos mezi zaměstnanci MP (nákaza z jiného zdroje). Absence zaměstnanců prodávajících Covid-19 nebo s nařízenou karanténou, tak během podzimních měsíců významně zasáhla do personálních zdrojů. I přesto se podařilo fungování městské policie udržet bez zásadních omezení služeb veřejnosti. Situace z podzimních měsíců zůstává do současné doby nezměněna. Městská policie Jeseník pokračuje v režimových a bezpečnostních opatřeních a spolupracuje v oblasti dohledu nad krizovými opatřeními s ostatními orgány veřejné moci.

13. Zhodnocení stavu veřejného pořádku z pohledu Městské Policie Jeseník

Bezpečnostní situaci z pohledu Městské policie Jeseník lze, obdobně jako v uplynulém roce, považovat za relativně stabilní. Rok 2021 byl stejně jako rok předchozí významně ovlivněn pandemií onemocnění Covid-19, která zasáhla do činnosti městské policie a ovlivnila tak i celkovou statistiku řešených přestupků. Ve statistice je patrný nárůst řešených skutků v oblasti veřejného pořádku, vyhlášek a nařízení, ostatních přestupků a krizových opatření. Právě řešení přestupků v oblasti krizových opatření se na tomto nárůstu projevovalo v největší míře. Po značnou část roku se hlídky městské policie podílely na dohledu nad dodržováním krizových opatření a ve značné míře poskytovaly součinnost a podporu ostatním orgánům a institucím (např. nemocnice). S ohledem na vývoj situace lze předpokládat, že tento stav bude přetrvávat i po významnou část roku 2022. Městská policie Jeseník se stejně jako v předešlých letech, v rámci personálních a časových možností, výrazněji soustředila na dohled v rizikových lokalitách, ve kterých bydlí či se ve zvýšené míře vyskytují lidé závislí na různých formách sociální pomoci a ve kterých standardy bydlení nejsou na odpovídající úrovni. V těchto lokalitách zároveň působí i asistenti prevence, kteří kromě spolupráce při dohledu nad veřejným pořádkem zajišťují také dohled nad pravidelným úklidem veřejných prostranství. Činnost asistentů je díky pokračování projektu Asistenti prevence kriminality v Jeseníku zajištěna do konce roku 2022. Co se týče personálního stavu, ten se podařilo téměř naplnit a stabilizovat, i když výhledově bude docházet k přirozené generační obměně z důvodu dosažení věku odchodu do starobního důchodu. Fluktuace zaměstnanců jinak zůstává na poměrně velmi nízké úrovni, tendence ke změně zaměstnání se projevují v minimální míře, ačkoli jiné bezpečnostní složky (Armáda ČR, Policie ČR) nabízejí řadu benefitů, kterým nelze nijak konkurovat. Stejně jako v předešlém období pokračovala postupná modernizace technického vybavení využívaného hlídkami MP. V oblasti spolupráce s ostatními bezpečnostními složkami funguje osvědčený nastavený systém pravidelných porad a včasné předávání informací v případě zjištění skutečností, které by mohly ohrozit veřejný pořádek a bezpečnost. Stejně tak se všechny zainteresované strany vzájemně informují o aktuálních veřejných akcích a spolupracují při zajištění veřejného pořádku a bezpečnosti obyvatel ve městě Jeseníku.